

Jentsje Popma wordt 100: ode aan zijn veelzijdigheid

In de Grote Kerk in Leeuwarden opent zaterdag een overzichtstentoonstelling met schilderijen, tekeningen, glas-in-loodramen en beelden van Jentsje Popma. Stichting Nijkleaster, aan wie Popma zijn oeuvre schonk, viert hiermee samen met de Kunstcommissie van de Grote Kerk, de honderdste verjaardag van de Leeuwarder kunstenaar – op 30 september. Niet eerder was er een tentoonstelling die inzoomt op zijn enorme veelzijdigheid.

👤 Rianne Kramer 📍 Reinder Herder, Siem Akkerman



Jentsje Popma (Zwolle, 1921) is bij veel mensen vooral bekend van zijn Friese landschappen. Idyllisch ogende schilderijen – met fris groen gras en uitbundig bloeiend koolzaad – van met name het Wadden- en dijkengebied. ‘Een ode aan Gods schepping’, schreef een recensent eens. Die had er volgens Popma niets van begrepen. De schilderijen zijn voor hem juist stille protesten tegen het verdwijnende, authentieke Friese landschap ¹. De hekken, de rechte sloten en de keurig uitgemeten stukjes land die hij met een scherp oog voor lijnenspel heeft vastgelegd, zijn voorbeelden van „het productielandschap” dat Fryslân volgens hem is geworden.

Deze Friese landschappen maakte Popma pas tijdens zijn pensioen, toen hij was gestopt als docent aan de Groninger kunstacademie Minerva. Daarvoor werkte hij vele jaren vooral als beeldhouwer en glazenier. Bronzen beelden van onder anderen Anne Vondeling en Pieter Stuyvesant ³, muurreliëfs en glas-in-loodramen van zijn hand zijn nog altijd her en der in de provincie te zien. Zijn keramische bustes ², vele tekeningen en geschilderde portretten en naakten zijn dan nog niet eens genoemd.

„Met deze tentoonstelling willen we het oeuvre van Jentsje Popma in zijn volle breedte laten zien”, zegt Jan Henk Hamoen, bestuurslid van Stichting Nijkleaster. „Dat is nog niet eerder gedaan. Eigenlijk raar, want het is ongelooflijk in hoeveel technieken Jentsje zich een meester toont.” Ongelooflijk is ook de lengte van zijn loopbaan: die beslaat liefst zeventig jaar. Het vroegste werk op de tentoonstelling is een tekening



1



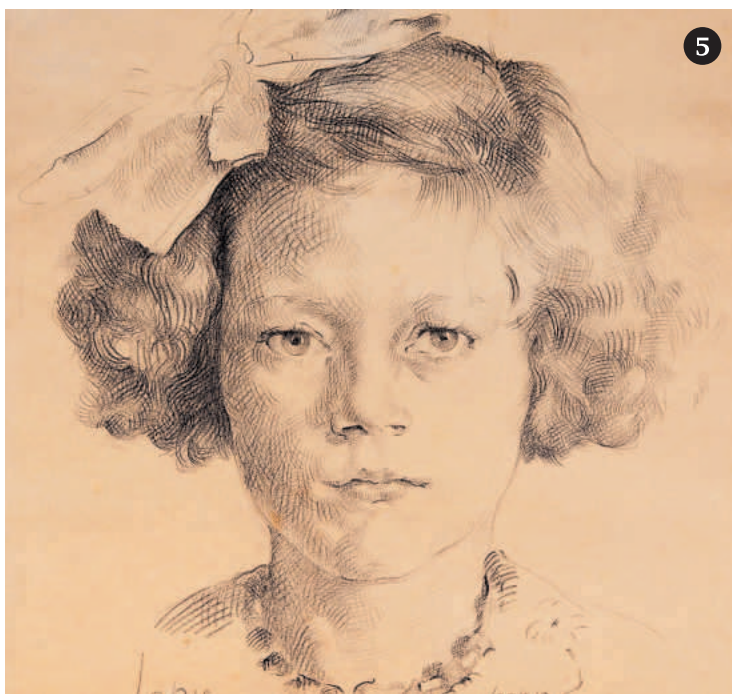
2



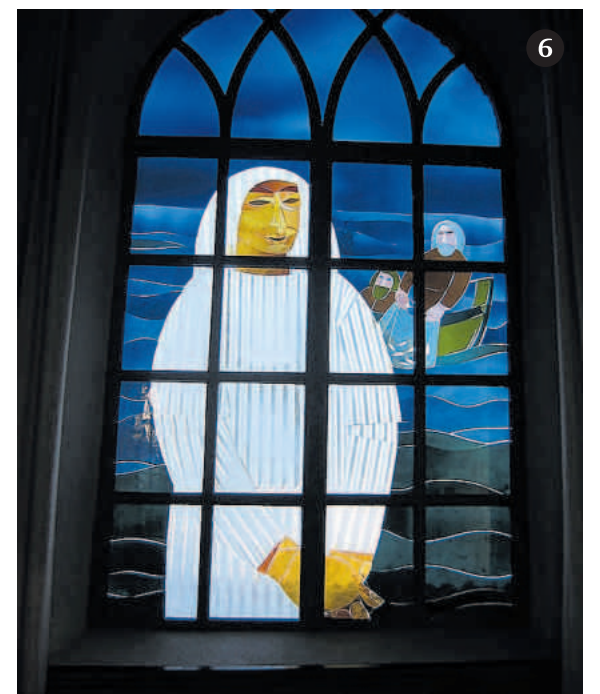
3



4



5



6

uit 1938, het laatste een olieverfschilderij van het wad uit 2012.

Ichthus-teken

Wie de Grote Kerk binnenstapt en linksaf gaat stuit meteen, liggend op de vloer, op een twee meter lang Ichthus-teken, van chamotteklei. Binnen deze visfiguur is een verpleegster afgebeeld die een zieke verzorgt. Bezoekers, patiënten en medewerkers van het Diakonessenhuis, tot 1982 het protestants-christelijke ziekenhuis van Leeuwarden, zullen dit tafereel direct herkennen. Jarenlang hing het aan de buitenmuur van het ziekenhuis en een keramische miniatuur ervan rouleert in veelvoud: personeel dat een jubileum vierde of met pensioen ging, kreeg hiervan een exemplaar cadeau.

Hoewel het een van de grootste werken op de tentoonstelling is, had het weinig gescheeld of het was niet te zien geweest. Begin mei kreeg Nijkleaster een telefoontje van het MCL in Leeuwarden. „Ze hadden een kunstwerk dat misschien interessant kon zijn. Of we een kijkje wilden nemen. Bleek het om het originele werk te gaan waarop het kleine presentbeeldje gebaseerd is. Zo'n miniatuur hadden we wel voor de tentoonstelling, maar nu stonden we ineens bij het origineel waarvan jaren niet bekend was waar het was gebleven.” In allerijl zijn alle 58 losse elementen waaruit het imposante kunstwerk bestaat, losgemaakt en naar de Grote Kerk gebracht. „Zodat het hier, op de valreep, te zien is.”

Bijzondere verhalen achter - soms verloren gewaande - kunstwerken van Popma vormen de rode draad van de tentoonstelling *Jentsje Popma. Kunstenaar met een missie*. Want hoewel Popma in 2015 al zijn werk dat hij nog in bezit had aan Stifting Nijkleaster

schonk, vormt dat slechts een klein deel van het getoonde werk. Het overgrote deel komt van particulieren die reageerden op een oproep van Nijkleaster vorig jaar. „We zijn overdonderd door de respons hierop”, zegt Hamoen die ook beheerder is van de collectie die Popma de stichting naliet. „Ruim 125 reacties kwamen er, die verwezen naar liefst 250 kunstwerken. En het leuke is dat veel van deze werken niet eerder voor publiek te zien zijn geweest.”

De expositie toont 'slechts' veertig werken uit deze reactiestroom, 75 werken haalden het gelijknamige boek dat bij de expositie is verschenen. „Een fractie van zijn oeuvre, maar wel een fractie die de veelzijdigheid ervan goed in beeld brengt.”

Bijbelse taferelen

Dat de tentoonstelling in een kerkgebouw plaatsvindt is niet toevallig. Hoewel Popma opgroeide in een niet-kerkelijk nest, kreeg het geloof een belangrijke plek binnen zijn leven. En binnen zijn oeuvre, want Bijbelse taferelen komen geregeld voorbij. Zoals *Het Anker* dat hij in 1963 ontwierp voor de katholieke Nijverheidsschool in Leeuwarden 4. De wandplastiek bestaat uit een boot met daarop een Christus-figuur. Zijn gespreide armen en het aureool boven zijn hoofd in combinatie met de omhoog krullende uiteinden van de boot vormen een anker. „Dat was de opdracht: de school heette Het Anker dus dat symbool moest erop”, zegt Hamoen. „Het is bijzonder en veelzeggend dat hij er een Bijbels tafereel aan gekoppeld heeft.” Het is een uiterst dierbaar beeld voor Popma. Als zijn gezondheid dat toelaat, rijdt hij er iedere zondagochtend even naar toe in zijn auto. Pas nog was hij niet fit en moest hij twee zondagen verstek laten

Hoewel Popma opgroeide in een niet-kerkelijk nest, kregen bijbelse taferelen een belangrijke plek binnen zijn oeuvre

gaan. „Dat zint hem niet. Het geeft wel aan hoeveel het voor hem betekent.”

Dankzij een buurjongen met wie hij meeging naar de Zondagsschool, raakte de jonge Jentsje geïnspireerd door verhalen uit de Bijbel. Als veertiger liet hij zich dopen in de Doopsgezinde Kerk van Rottevalle. In plaats van een geschreven geloofsbelijdenis, schonk hij de kerkgemeente twee gebrandschilderde ramen. Op het ene is Jezus afgebeeld aan het meer van Tiberias 6, op het andere de mensen die daar naar hem luisteren. „Een betekenisvol beeld. Met dit gebaar belijdt hij zijn geloof van Christus als inspirator. Het is ook mooi om te zien hoe trouw hij met deze schenking aan zichzelf bleef. Een geschreven geloofsbelijdenis was niets voor hem, beelddenker als hij is.”

Fries Museum

In plaats van de Grote Kerk was het Fries Museum wellicht de aangewezen plek geweest om de eeuweling te eren. Hoewel dit museum plannen heeft voor een kleine presentatie in septem-

ber, heeft het de boot altijd afgehouden als het om Jentsje Popma ging, weet ook Hamoen. „Popma's werk is niet van internationale betekenis geweest, zeggen ze daar. Dat klopt. Tegelijk is Popma een kunstenaar met een enorme betekenis voor Fryslân. Vanwege zijn imposante loopbaan en omvangrijke oeuvre dat hij nalaat, maar ook de impact die hij op veel mensen heeft. Bij de samenstelling van deze tentoonstelling bleek dat maar weer.”

Bijvoorbeeld met *De Hynstebloom*, de betonnen wandplastiek die Popma in 1963 voor de hervormde kweekschool Mariëburg in Leeuwarden maakte. Nijkleaster baseerde haar logo op dit werk. „Toen we die presenterden, stroomden de mails binnen. Veel oud-leerlingen vertelden ons hoezeer deze paardenbloem hen deed herinneren aan hun jeugd. Ze liepen er immers elke dag langs als ze de school binnenstapten. Zijn werk spreekt tot de verbeelding van veel mensen.” Daarom is Hamoen blij dat ook Museum Belvédère in het najaar een kleine expositie met werk van Popma binnen de muren heeft. Zo wordt recht gedaan aan zijn werk en brede bekendheid.

Boek en tentoonstelling hebben niet voor niets de titel *Kunstenaar met een missie* meegekregen. „Zijn statement in zijn Friese landschappen laat zien dat hij dat was, maar ook de manier waarop hij zich in zijn hoogtijdagen opwierp als nestor van jonge, beginnende kunstenaars. Hij begeleidde hen en maakte zich hard voor een goede betaling van kunstenaars.” In brieven aan gemeenten en de provincie trekt hij soms fel van leer over de nonchalance en oneerbiedigheid waarmee zij met kunstwerken omsprongen. „Bijvoorbeeld als een gebouw werd afgebroken en daarmee

ook een bijbehorend kunstwerk. Een goede ambachtsman is geld waard, aldus Popma. Ook in dat opzicht is Popma van grote betekenis geweest voor Fryslân en verdient hij deze tentoonstelling.”

Persoonlijke spullen

Naast kunstwerken, is er in de Grote Kerk ook een hoekje ingeruimd voor persoonlijke spullen van de eeuweling, die hij eveneens schonk aan Nijkleaster. Zijn klompen, schildersezel en verfschort bijvoorbeeld. En het plakboek met krantenknipsels en foto's dat Popma, uiterste nauwgezet, bijhield van het beeld van Pieter Stuyvesant in Wolvega. De trotsheid spat eraf, vindt Hamoen. „Kijk naar alle media-aandacht. Niet alleen knipsels van regionale kranten, ook van onder meer *De Telegraaf*, *Trouw* en *Het Parool*. Dit beeld betekende zijn doorbraak als beeldhouwer, daar was hij enorm trots op.”

Toepasselijk voor de honderdste verjaardag die Popma in september hoopt te vieren, is het poëziealbum waarin Popma vele jaren geleden schreef. De dochter van Popma's buurmeisje Iepie 5 kwam er mee aanzetten na de oproep van Nijkleaster. Popma schreef er, in 1939, in sierlijke krulletters een vers in voor zijn buurmeisje, dat hij besluit met: 'Ik wens je een prettig eind leven toe en minstens honderd jaar oud'.

1 Jentsje Popma. Kunstenaar met een missie in de Grote Kerk in Leeuwarden opent morgen en is tot 2 oktober te bezichtigen, reserveren is verplicht via eerstreserve.nl/grote-kerk-leeuwarden

2 Bij uitgeverij Noordboek verscheen het gelijknamige boek *Kunstenaar met een missie*. Jan Henk Hamoen (red.), 24,90 euro